

KLASSBAKGRUNDENS BETYDELSE FÖR HÖGRE STUDIER

**en jämförelse mellan studenter på samhällsvetenskapliga fakulteten vid
Göteborgs universitet och ungdomar från Västra Götaland.**

YLVA ULFSDOTTER ERIKSSON

Det moderna svenska välfärdssamhället har sedan efterkrigstiden strävat efter att utjämna klyftor i samhället. Social jämlikhet och rättvisa har varit eftertraktade ideal. Utbildning är en av de faktorer som tros minska klyftorna och har även utgjort ett område inom vilket man försökt att minska desamma. Några av åtgärderna har varit införandet av allmänna studiemedel och fler utbildningsplatser vid universitet och högskolor. Sedan åtgärden med att utöka antalet utbildningsplatser på 1980-talet verkar den sociala snedrekryteringen ändå tämligen stabil och det är frågan om åtgärderna sker för sent i livet (Ungdomsstyrelsen 1999).

I samhällsdebatten har man uppmärksammat individens sociala positioner och de skilda förutsättningar samt möjligheter dessa innebär. Med bakgrund av individens uppväxtförhållande diskuteras livschanserna. Pierre Bourdieu har teoretiserat detta genom begreppen habitus, socialt och kulturellt kapital (Carle 1998). Habitus belyser de ramar individen får bland annat genom uppväxtförhållanden. Det sociala kapitalet är det kontaktnät individen har eller befinner sig inom. Det kulturella kapitalet avser faktorer såsom utbildning, orientering inom exempelvis konst och vetenskap och språk- och litteraturkunnande. De olika kapitalen och vårt habitus, formar oss, bland annat, genom våra uppväxtförhållanden.

Utbildning antas alltså ge den enskilda individen bättre möjligheter till delaktighet och arbete (SOU 2000:47). Genom utbildning finns möjligheten att flytta fram den egna positionen inom den sociala skiktningen, att omförhandla sitt habitus. Bourdieu menar vidare att just skolan utgör en instans där reproduktion av de sociala klasserna sker. På läkarlinjen är det till exempel sex till sju gånger större chans att en student är rekryterad ifrån högre tjänstemannaklass än ifrån arbetarklass (SOU 2000:47). Vidare vet man att tjänstemannabarn med dåliga betyg i stor utsträckning går vidare med högre studier medan arbetarklassbarnen inte gör det (Ahrne G. m.fl. 2000).

I föreliggande kapitel är avsikten att lyfta fram bakgrund och livsstil hos studenter vid samhällsvetenskapliga fakulteten vid Göteborgs universitet och jämföra dem med detsamma hos ungdomar i Västra Götaland. Den kunskap som erhålls ger möjlighet till att lyfta fram skillnader mellan grupperna för att vidare fundera

i termer av de sociala och kulturella trösklar som kan finnas i steget mot högre studier. Kunskapen kan således utgöra ytterligare ett steg i förklaringen till den sociala snedrekryteringen.

Metod och material

Den här artikeln bygger på rapporten *Lika men olika* i vilken studenter vid samhällsvetenskapliga fakulteten jämförs med västsvenska ungdomar (Ulfsson Eriksson 2001). Datamaterialet är hämtat ifrån Student-SOM 2000 och Ungdoms-SOM 2000. 923 studenter svarade på Student-SOM (ca 66 procent av de registrerade ht 2000). I föreliggande analys ingår endast studenter i åldern 18-29 vilket ger ett urval på 682 studenter. Ungdoms-SOM hade en svarsfrekvens på 62 procent vilket ger 1858 svar på 3000 utskickade enkäter. Liksom i Student-SOM är ungdomar under 18 och över 29 bortsorterade vilket ger ett urval på 1488 ungdomar.

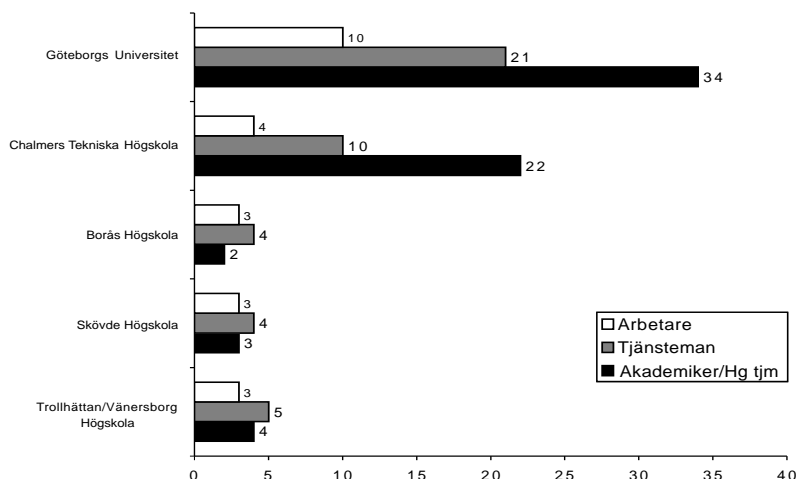
Den grupp som benämns studenter består således av studenter inskrivna vid samhällsvetenskapliga fakulteten vid Göteborgs universitet hösten 2000. Med ungdomar avses de i Västra Götaland boende ungdomar, en generell grupp. Inom ungdomsgruppen återfinns personer som exempelvis studerar, arbetar, är sjukskrivna eller arbetslösa. De utgör den mer allmänna grupp ur vilken studenterna rekryteras.

Klassfördelning inom högskolor och universitet

Av de västsvenska ungdomar som uppger att de har läst eller läser vid universitet eller högskola har en majoritet läst vid Göteborgs universitet och Chalmers Tekniska Högskola. Figur 2 visar även hur de västsvenska ungdomarna fördelar sig över de olika skolorna i förhållande till socioekonomisk klass. Enligt figuren har de två läroanstalterna i Göteborg högst nivå av social snedrekrytering. Vid Göteborgs universitet har tio procent av ungdomar med arbetarklass studerat vilket kan jämföras med 34 procent av ungdomar ifrån högre tjänstemän/akademikerfamilj. Högskolorna i Borås, Skövde och Trollhättan/Vänersborg har enligt föreliggande material inte samma utslag av snedrekrytering och erhåller relativt jämna värden. De mindre högskolorna kan därför i stor utsträckning bidra till mindre skillnader avseende klassposition och högre utbildning, det vill säga en utjämning av den sociala snedrekryteringen. En skillnad mellan exempelvis Göteborgs universitet och regionens högskolor kan dock röra status ifråga om var en individ fått sin utbildning. Om det anses mer prestigefyllt att läsa vid den förra reproduceras de socioekonomiska klasserna via utbildningssäte. Som nämnts i inledningen råder stor skillnad mellan status på utbildning i förhållande till klass. På de mindre högskolorna tenderar dock tjänstemannabakgrunden vara den vanligaste.

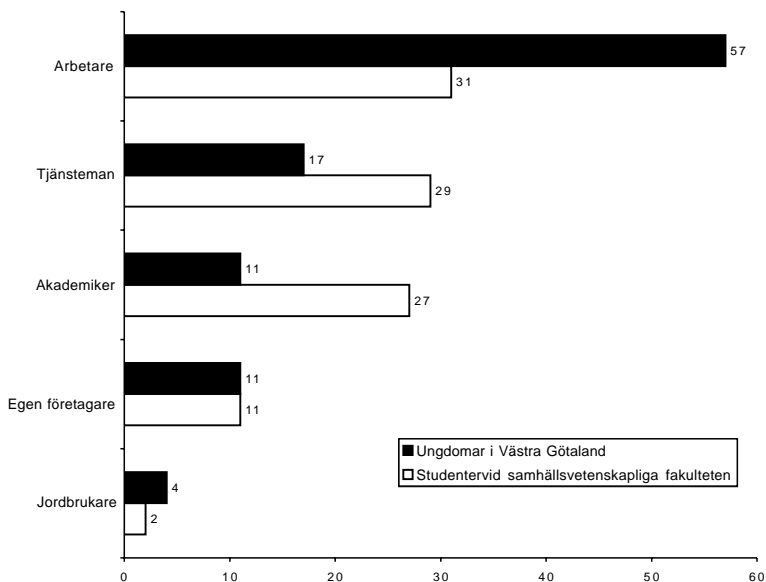
Utifrån data i figur 1 men framförallt i figur 2 nedan framstår en analys av social snedrekrytering tämligen relevant.

Figur 1 Andel ungdomar som studerat vid högskola/universitet fördelat på klass (procent)



Kommentar: Frågans formulering är; Har du genom studier/arbete eller på något annat sätt kommit i kontakt med följande universitet och högskolor? (Observera att du kan markera fler än ett alternativ för varje universitet/högskola). Endast svarsalternativet "studerat eller har tidigare studerat vid" är behandlat ovan. Det totala antalet som svarande enligt svarsalternativet uppgick till 435 personer då fördelningen är över klass minskar antalet något i de fall alla inte svarat på frågan om klassbakgrund. Utifrån det totala antalet svar framgår att knappt 29 procent av de 1488 ungdomarna mellan 18-29 studerar eller har studerat vid högskola/universitet. För figur 1 gäller följande svarsfrekvens i antal: Göteborgs universitet 165, Chalmers 85, Borås Högskola 34, Skövde 35, Trollhättan/Vänersborg 41. Antalet svarande på frågan är mycket låg vilket starkt ökar procenttalens osäkerhet.

På samhällsvetenskapliga fakulteten vid Göteborgs Universitet uppger ungefär 31 procent av studenterna att de är uppvuxna i en arbetarklassfamilj. Från akademiker/högre tjänstemän och tjänstemän kommer 27 respektive 29 procent. Till synes ett relativt oproblematiskt förhållande med ungefär lika stor representation mellan de tre stora socioekonomiska klasserna. Fördelningen blir desto mer nyanserad när den ställs i relation till hur ungdomar i allmänhet definierar sin egen familjs klasstillhörighet. Utav 1488 ungdomar i Västra Götaland uppger 57 procent att de har arbetarklassbakgrund. Mellan grupperna inom samhällsvetenskapliga fakulteten råder således en viss balans men i förhållande till livet utanför universitetet råder alltså en social snedrekrytering i förhållande till klass.

Figur 2 Klasstillhörighet (procent)

Kommentar: Frågans formulering är: Om du skulle beskriva den familj du växt upp i, vilken av nedanstående kategorier stämmer då bäst? Svartalternativen var de fem återgivna socioekonomiska klassgrupperingarna ovan. Procentbasen bygger på svar från 1356 ungdomar och 664 studenter.

Utbildningshistoria

Som nämnts ovan är förhållandet mellan de tre stora socioekonomiska klasserna relativt jämn på samhällsvetenskapliga fakulteten. Det är i relation till ungdomar i allmänhet och deras klasstillhörighet den stora diskrepansen framträder (se figur 1).

Föräldrarnas utbildning har samband med klasstillhörigheten och tros påverka huruvida barnen går vidare med högre utbildning eller ej. Mer än hälften av studenterna uppgav att föräldrarna har läst eller har examen från högskola eller universitet. Studenternas fäder följer här ett något mer klasstereotypiskt mönster än mödrarna. Bland studenter med bakgrund inom klassen högre tjänstemanna/akademiker har uppemot 85 procent av fäderna högskoleutbildning. Att jämföra med att 46 procent av arbetarklasstudenternas fäder har folk- eller enhetsskola som högsta utbildning och 10 procent har en examen från universitet eller högskola. Skillnaden finns även hos mödrarna men av mammorna till studenter ifrån arbetarklass har 26 procent en högskoleexamen.

Tabell 1 Studenternas föräldrars utbildningsnivå i förhållande till subjektiv klass (procent)¹

| | Far | | | | Mor | | | |
|---------------------------------------|-----------|----------|------------|------------|-----------|----------|------------|------------|
| | Studenter | Arbetare | Tjänstemän | Akademiker | Studenter | Arbetare | Tjänstemän | Akademiker |
| Utbildningsnivå | | | | | | | | |
| Folk- eller enhetsskola | 22 | 46 | 11 | 1 | 11 | 26 | 4 | 1 |
| Folkhögskola | 2 | 4 | 2 | 0 | 2 | 4 | 1 | 1 |
| 2-årigt gymnasium | 8 | 15 | 9 | 1 | 9 | 16 | 9 | 1 |
| Flickskola | 3 | 5 | 4 | 0 | 7 | 9 | 10 | 2 |
| Minst 3-årigt gymnasium | 11 | 12 | 16 | 3 | 9 | 12 | 13 | 4 |
| Studerat vid universitet/ högskola | 11 | 8 | 13 | 10 | 12 | 8 | 18 | 10 |
| Examen från universitet/ högskola | 44 | 10 | 46 | 85 | 49 | 26 | 44 | 82 |
| Procent (%) | 100 | 100 | 100 | 100 | 100 | 100 | 100 | 100 |
| Antal (N) | 555 | 166 | 160 | 162 | 555 | 161 | 162 | 165 |

Kommentar: Frågans formulering är: Vilken högsta utbildning har dina föräldrar? Med svarsalternativen enligt ovan tabell samt alternativet "vet ej" som inte ingått i analysen. Procentbasen för såväl fäders som mödrars utbildning bygger på svaret ifrån 448 studenters svar och för mödrarna.

Vad gäller tidigare utbildningen hos studenter respektive gruppen ungdomar framkommer att 88 procent av de förra läst in en treårig gymnasieutbildning vilket kan jämföras med knappt hälften av ungdomarna (49 procent). För studier på gymnasienivå framträder vidare ett tämligen klasstypiskt mönster. Bland studenter med arbetarklassbakgrund har 80 procent läst 3-årigt gymnasium vilket kan jämföras med hela 94 procent av studenter ifrån gruppen högre tjänstemän/akademiker. Det är även betydligt fler studenter ifrån arbetarklass som studerat vid Komvux eller folkhögskola i jämförelse med den högre klassen (22 respektive 12 procent inom arbetarklassen jämfört med 8 respektive 6 procent inom högre tjänstemän/akademiker).

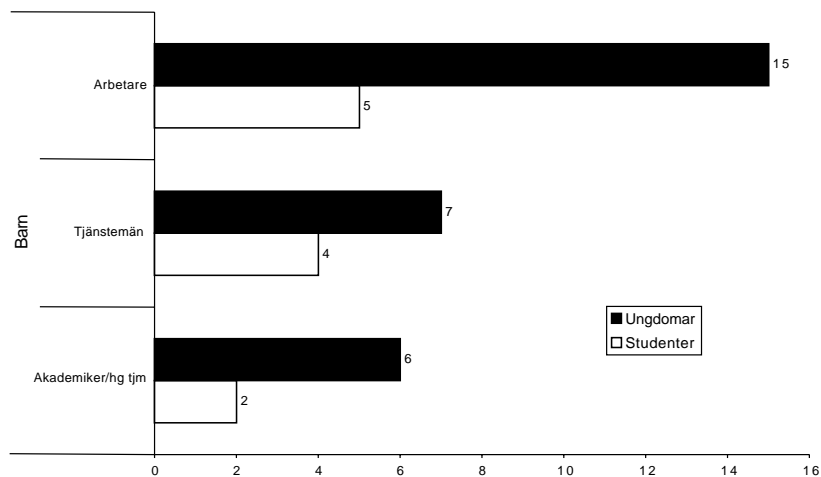
I enkäten till de västsvenska ungdomarna ställdes frågan "Vilken skolutbildning har du?" vilket betyder att respondenterna sannolikt svarat på högst avslutade eller just pågående utbildning. Femtiotre procent av arbetarklassungdomarna uppger 3-årigt gymnasium som högst avslutade eller pågående utbildning medan 29 procent av ungdomar ifrån högre tjänstemanna/akademikerfamilj anger examen från högskola. Tretton procent av arbetarklassungdomarna har examen från universitet eller högskola.

Fler personer inom studentgruppen har även läst vid folkhögskola än de i ungdomsgruppen (9 respektive 2 procent).

Levnadsförhållanden

Studenter lever i ensamhushåll i något större utsträckning än ungdomar (65 respektive 55 procent) och ungefär åtta procentenheter fler av ungdomarna än studenter är gifta (10 respektive 2 procent). Ungefär en tredjedel av individerna i båda grupper är sambos. I förhållande till klass följer båda grupper ett likartat mönster; andelen ensamstående ökar ju högre upp i klasstrappan. Femtiofyra procent av arbetarklasstudenterna var ensamstående att jämföra med 51 procent av ungdomar med arbetarklassbakgrund. För högre tjänstemän/akademiker gäller att 78 procent av studenterna och 69 procent av ungdomarna lever ensamma. Ett omvänt förhållande råder vad gäller samboliv med en större representation av arbetarklass inom såväl student- som ungdomsgruppen. Fyrtiofyra respektive 41 procent av personer med arbetarklassbakgrund vilket kan jämföras med 19 procent av personer uppvuxna i en högre tjänstemän/akademikerfamilj inom såväl student- som ungdomsgruppen. Ungdomar med högre tjänstemän/akademiker bakgrund är den delmängd som i störst utsträckning lever inom äktenskap (12 procent).

Figur 3 Föräldraskap fördelat på ungdomar och studenter i förhållande till klass (procent)



Kommentar: Frågans formulering är: Har du barn? I Ungdoms-SOM och Student-SOM var svarsalternativen olika ifråga om ålder på barnen varför svaren grupperats i ja eller nej kategorier. Procentbasen för ungdomar är enligt följande: arbetare 727, tjänstemän 230, högre tjänstemän/akademiker 148. För studenter: arbetare 205, tjänstemän 192, Högre tjänstemän/akademiker 182.

Ungdomarna, som alltså i större utsträckning än studenterna lever i någon form av parförhållande, tenderar även att i större utsträckning ha barn. Tretton procent

av ungdomarna har barn och bara fyra procent av studenterna. Även ifråga om föräldraskap framkommer klasskillnader vilka dock är mer framträdande inom ungdomsgruppen än inom studentgruppen. Inom den senare skiljer det tre procentenheter mellan arbetarklass och högre tjänstemän/akademiker (5 procent av arbetarklasstudenterna respektive 2 procent av studenter ifrån högre tjänstemanna/akademikerfamilj har barn). Desto större är skillnaden inom ungdomsgruppen. Femton procent av dem som är uppvuxna i en arbetarklassfamilj uppger att de har barn vilket kan jämföras med sex procent av individerna ur högre tjänstemanna/akademikerfamilj.

Av relevans för högre utbildning är, vad gäller levnadsförhållande, främst föräldraskapet. Huruvida man är gift eller inte borde inte ha några avgörande betydelse för att ta steget in på universitet och högskolor. Det är, som ovan visar, vanligare att ha barn om man inte är student. Barn och den försörjningsplikt som följer med föräldraskapet kan dock betraktas som ett hinder. För att erhålla en högre föräldrapenning skall individen ha haft en anställning. Om inte blir föräldralönen endast 60 kronor/dag. Det blir allt mer vanligt att skaffa barn senare i livet och idag är snittåldern för en förstföderska 27,5 år (Ungdomsstyrelsen 1999). Detta återspeglas även bland studenter och ungdomar då majoriteten av dem som är föräldrar befinner sig inom åldersspannet 26-29 år.² Att vänta med familj och barn kan vara en effekt av allt längre utbildningar. För de individer som har barn och samtidigt en önskan om högre studier är det av vikt att studiemedel och bostadsbidrag gör det möjligt att läsa vidare med familj.

Livsstil

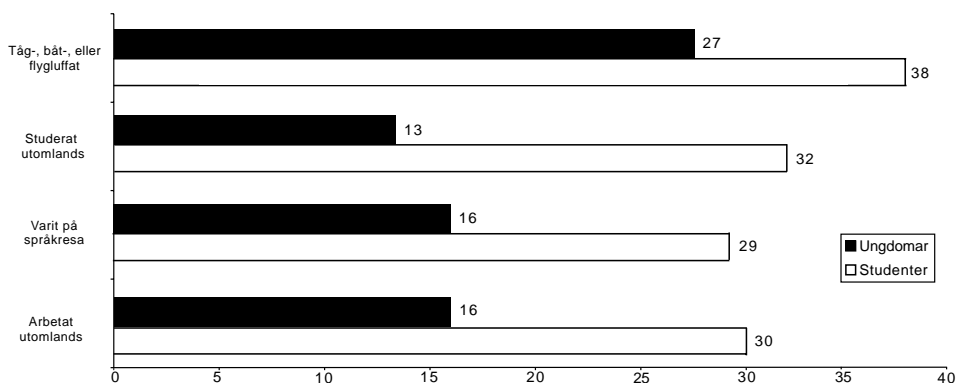
Studenter och ungdomar i allmänhet skiljer sig åt vad gäller klasstillhörighet, grundläggande utbildning (gymnasium), civilstånd och föräldraskap. Ibland är differensen något större ibland något mindre. I förhållande till skillnaderna torde det ge något utslag på livsstilsfaktorer. Begreppet livsstil är ett samlingsbegrepp för faktorer såsom vanor och attityder. Även livsstilsbegreppet är kopplat till familjen och segmentering av olika socioekonomiska klasser. Likväl som föräldrarnas utbildningsnivå och engagemang för de egna barnens skolgång antas påverka barnens vidare val till högre studier (Hilding 2000) förmedlas inom familjen även vanor vad gäller fritid, kultur och nöjen (Ahrne m.fl. 2000).

En stor skillnad mellan ungdomar och studenter är ifråga om utlandsvistelser. Studenterna har vistats i utlandet genom arbete, språkresor, luffat och studerat genomgående i högre utsträckning, som figur 4 nedan visar.

Att luffa runt, studera eller att åka på språkresa är aktiviteter som tenderar att kosta mycket pengar. En analys av aktiviteter utomlands i förhållande till socioekonomisk klass visar också att det framförallt är personer ur tjänstemanna och högre tjänsteman/akademikerfamilj som företar sig dylika aktiviteter. Inom studentgruppen skiljer det 20 procentenheter mellan arbetarklass och högre

tjänsteman/akademiker vad gäller tåg-, båt- eller flygluffning (29 respektive 49 procent) och hela 22 procentenheter ifråga om språkresa. Minst skillnad är det i att arbeta utomlands (fyra procentenheter skillnad till den högre klassens favör). I ungdomsgruppen skiljer det 24 procentenheter mellan arbetarklass och högre tjänsteman/akademiker och erfarenhet av språkresa.

Figur 4 Utlandsaktiviteter fördelat på ungdomar och studenter (procent)



Kommentar: Frågans formulering är: Har du gjort något av följande till vilken de fyra faktorerna ovan utgjorde svarsalternativ. För ungdomarna gäller följande procentbaser: tåg-, båt- eller flygluffat 1429, studerat 1411, språkresa 1416 samt arbetat 1426. För studenterna: tåg-, båt- eller flygluffat 667, studerat 663, språkresa 661 samt arbetat 666.

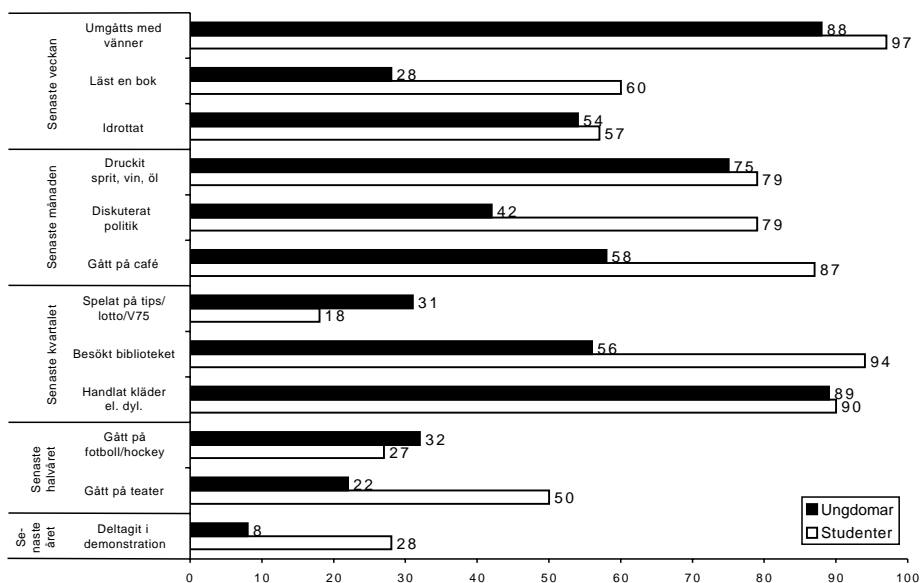
Av de efterfrågade aktiviteterna är det arbete som torde innebära lägst kostnader för föräldrar och familj då man troligtvis erhåller lön och kan sörja för sig själv och sitt uppehälle. Vad gäller resor och dylikt behöver möjligen den enskilda individen ekonomiskt stöd hemifrån. Vidare är resor utomlands en klassfråga för befolkningen i stort (Ahrne m.fl.2000). Ungefär var tredje individ med ett arbetarklassyrke företar sig en utlandsresa. Det kan jämföras med ungefär varannan person med ett yrke inom tjänstemannapositionen. Med bas i hur familjelivet och uppväxtförhållandena formar individen och hennes preferenser är det sannolikt troligt att lockelse utomlands kan komma genom erfarenheter inom familjen. För den individ som i sin uppväxt rest på semester utomlands kan det kanske te sig lättare och mindre främmande att åka på språkresa eller en båtluftning i den grekiska övärlden.

En annan effekt av livsstilen är fritid och intressesfärerna. Studier har visat att även ifråga om fritidsvanor skiljer sig klasserna åt (Ahrne m.fl.2000). Barn uppvuxna inom arbetarklass tenderar att betrakta fritiden som tid utan vuxna och

deras inblandning. För medelklassens barn däremot utgörs en större del av fritiden av organiserade aktiviteter styrda av föräldrar eller andra vuxna.

Vad gäller föreningsliv är vare sig studenter eller ungdomar särskilt aktiva. Exempelvis är fyra procent av studenterna och två procent av ungdomarna aktiva medlemmar i ett politiskt parti. Studenterna är dock överlag något mer aktiva och framför allt gäller det engagemang i humanitära hjälporganisationer och föreningar för mänskliga rättigheter. Båda grupperna är dock mest aktiva inom idrotten (16 procent av studenterna respektive 17 procent av ungdomarna).

Figur 5 Fritidssysselsättningar fördelat på ungdomar och studenter (procent)



Kommentar: Frågans formulering är: Har ofta har du under det senaste 12 månaderna gjort något av följande saker? Svartalternativen är: ingen gång, någon gång under de senaste 12 månaderna, någon gång i halvåret, någon gång i kvartalet, någon gång i månaden, någon gång i veckan samt flera gånger i veckan. För bearbetningen har aktiviteterna grupperats i enighet med hur ofta en aktivitet rimligen utförs. I redovisningen ingår de som under efterfrågad tidsperiod utfört efterfrågad aktivitet.

Som figur 5 ovan visar är den övergripande tendensen att fler studenter är mer aktiva än ungdomar i allmänhet. Ämnena ovan är ett urval från frågebatteriet³ och illustrerar både aktiviteter där grupperna är jämna likväl som aktiviteter där studenter eller ungdomar erhåller högre värden. Det grupperna gör i liknande utsträckning, eller där det endast är en mindre diskrepans är att utöva idrott,

handla kläder och dylikt, titta på idrottsmatch samt umgås med vänner (i det senare finns dock en skillnad på 9 procentenheter). Ungdomarna erhåller ett högre värde än studenterna ifråga om att spela på lotto och andra spel. Studenternas höga aktivitetsgrad kan möjligen förklaras genom att de inte i lika stor utsträckning är knutna vid ett tidsbundet arbete. Det friare studentlivet ger större möjlighet att fika och umgås med vänner. Vidare är det förväntat att studenter i stor utsträckning nyttjar bibliotek och läser böcker. Studenterna bor även i universitetsstäder vilka kan bjuda ett större utbud av aktiviteter. Avvikelserna kan även relateras till teori om kulturellt kapital och fritidsvanor inom den egna klassen.

Vad gäller påverkan på fritidssysselsättningar visar materialet att det råder en större stereotypi inom ungdomsgruppen än inom studentgruppen. Ungdomar ifrån högre tjänstemän/akademikerfamiljer får så gott som genomgående högre aktivitetsgrad än ungdomar uppvuxna inom en familj av arbetarklass. Det är endast ifråga om att spela på lotto, tips och V75 och att gå på idrottsevenemang som ungdomar ifrån arbetarklass erhåller ett högre värde än den högre klassen inom samma grupp (36 mot 23 procent och 33 mot 19 procent). Inom studentgruppen råder inte samma entydiga mönster. Där råder en tämligen jämn fördelning.

Vari svaret till dessa symmetriska skillnader skall sökas är inte lätt. Det kan dock vara så att studenterna i sin situation som studenter lär sig och tillskansar sig nya livsstilar utanför uppväxtfamiljen medan ungdomar utanför universitet och högskolor följer mer invanda och i relation till den egna uppväxten mer traditionella mönster.

Den sista faktorn inom begreppet livsstil inom föreliggande analys är medievanor. Mönstret mellan studenter och ungdomar och inom grupperna i förhållande till klass avseende att ta del av tidningar framkommer klara skillnader.

Tabell 2 Studenters och ungdomars dagliga deltagande av ett urval tidningar fördelat på subjektiv klass och kön (procent) ⁴

| Jag tar minst 5 gånger per vecka del av | Studenter | | | Ungdomar | | |
|---|-----------|------------|------------|----------|------------|------------|
| | Arbetare | Tjänstemän | Akademiker | Arbetare | Tjänstemän | Akademiker |
| Göteborgs-Posten | 42 | 47 | 53 | 27 | 40 | 51 |
| Metro | 30 | 28 | 25 | 16 | 18 | 17 |
| GT | 3 | 1 | 3 | 5 | 3 | 1 |
| Expressen | 1 | 0 | 2 | 3 | 2 | 2 |
| Aftonbladet | 3 | 2 | 4 | 9 | 6 | 4 |

Kommentar: I Ungdoms-SOM är frågan formulerad: Läser eller tittar du i någon dagstidning regelbundet – och i så fall hur ofta? I Student-SOM är frågan formulerad: Hur ofta brukar du ta del av nyheter i följande medier? I tabellen ovan ingår endast de som svarat att de tar del av följande medier minst fem dagar/vecka. För en mer utförlig redovisning se Ulfsson-Eriksson (2001).

Vad gäller Västsverige största morgontidning GP framkommer såväl studenters mer frekventa läsning av densamma och hur läsningen sammanfaller med klass. Den grupp som i minst utsträckning tar del av tidningen är ungdomar ifrån arbetarklass medan den som i störst utsträckning läser GP är studenter ifrån högre tjänstemanna/akademikerfamilj. I studentgruppen läses Metro av en högre andel studenter med arbetarklassbakgrund. Att inte ungdomsgruppen i lika stor utsträckning läser Metro beror sannolikt på att tidningen främst distribueras inom Göteborg och inte hela Västsverige. Att det är just arbetarklasstudenterna som läser densamma kan vara en kostnadsfråga. Metro är gratis medan GP är en tämligen dyr "lyx" för en student med studielån. Vad gäller klass och ekonomi visar tidigare studie att 57 procent av personer inom lågresursområdena i Göteborg har en morgontidning att jämföra med 79 procent i de resursstarka bostadsområdena (Wadbring 2000).

Andelen läsare av kvällspress är låg såväl inom student- och ungdomsgruppen som inom de olika klasserna. En delgrupp som utmärker sig är arbetarklassungdom utav vilka nio procent läser Aftonbladet minst fem dagar i veckan.

Avslutande sammanfattning

I föreliggande analys av klassbakgrundens betydelse för högre studier framkommer, likväl som i många andra studier, att denna har betydelse för om en individ väljer att ta steget mot högre utbildning eller ej. Även om studenterna med arbetarklassbakgrund utgör en relativt stor grupp på samhällsvetenskapliga fakulteten vid Göteborgs universitet är rekryteringen i förhållande till fördelning i samhället i stort sned. Ett förhållande som blir synligt i jämförelse med västsvenska ungdomars klasstillhörighet. Snedrekryteringen avspeglas även utifrån data om de västsvenska ungdomarna och hur de väljer högskola och universitet där det råder större social snedrekrytering vid Chalmers och Göteborgs universitet än vid de mindre högskolorna i regionen. Materialet påvisar således att det är alltså aktuellt att diskutera frågan.

I analysen har framför allt skillnader mellan de båda grupperna lyfts fram och ställts i relation till klass. Studenter och ungdomar skiljer sig åt på en rad punkter; antal år på gymnasium, rekrytering till högskola, levnadsförhållande, erfarenhet av vistelse utlandet, fritidsvanor samt mediavanor. Även inom grupperna och ifråga om klass framträder skillnader. Ibland följer ett tämligen klasstypiskt mönster inom såväl student- som ungdomsgruppen. Ibland minskar klasskillnaderna och främst inom studentgruppen. Faktorerna ovan kan knytas till orsaker för reproduktion av såväl socioekonomiska klasser som social snedrekrytering. Inledningsvis ställdes frågan om de samhälleliga insatserna sker för sent i livet – att skiktningen påbörjas långt tidigare. En intressant fråga att gå vidare med är varför studenter med arbetarklassbakgrund i större utsträckning bryter det stereotypa mönstret i förhållande till motsvarande grupp bland ungdomar i allmänhet? Skiljer sig deras

hemförhållande markant ifrån gelikar inom ungdomsgruppen eller har de så att säga förändrats och omformat sitt habitus och de sociala och kulturella kapitalen under resans gång? Vad gäller exempelvis studentgruppens högre andel som läst på folkhögskola kan exempelvis peka på en större motivation att gå vidare med högre studier och att man därför väljer att förbättra sina betyg. När i livet inträffar då denna motivering?

Föräldrastödets betydelse för högre studier lyfts fram i en studie genomförd på Halmstad Högskola (Hilding 2000). Barn till föräldrar med hög utbildning upplevde en mer riktad uppmuntran och engagemang ifrån sina föräldrar än barn till föräldrar med lägre utbildning. I den senare gruppen vittnade man visst om stöd men inte lika riktat utan mer ofokuserat.

För att erhålla en djupare förståelse för rekrytering till högre studier behövs det undersökningar som går mer på djupet för att lyfta fram exempelvis uppväxt- och hemförhållanden, inställning till kunskap och bildande med mera.

Noter

- ¹ Tabellen är tagen ur Ulfsdotter Eriksson (2001:27)
- ² För analys av ålder se vidare Ulfsdotter Eriksson (2001)
- ³ se Ulfsdotter Eriksson (2001) för en genomgripande analys
- ⁴ ur Ulfsdotter Eriksson (2001)

Referenser

- Ahrne, G., Roman, C., Franzén, M. 2000. *Det sociala landskapet. En sociologisk beskrivning av Sverige från 50-tal till 90-tal*. Bokförlaget Korpen. Göteborg.
- Carle, J. 1998. *Pierre Bourdieu och klassamhällets reproduktion*. I Månsson, P. (red) Moderna samhällsteorier. Traditioner Riktlinjer Teoretiker. Bokförlaget Rabén Prisma. Stockholm.
- Hilding, L-O. 2000. *Det börjar hemma – om föräldrastöd och högre utbildning*. I SOU 2000:47.
- SOU 2000:47 *Mångfald i Högskolan: reflektioner och förslag om social och etnisk mångfald i högskolan*. SOU 2000:47.
- Ulfsdotter Eriksson, Y. 2001. *Lika men olika – En beskrivande och jämförande studie av studenter på samhällsvetenskapliga fakulteten vid Göteborgs universitet och ungdomar i Västsverige*. Arbetsrapport nr. 2. SOM-Institutet. Göteborgs Universitet.
- Ungdomsstyrelsen. 1999. <http://www.ungdomsstyrelsen.se/artikel/2001-06-20>
- Wadbring, I. 2000. *Tidningsläsare i storstadsområdena*. I Holmberg, S., Weibull, L. (red) *Det nya samhället*. SOM-institutet, Göteborgs universitet.